

O Cristão Evangélico

ANO XL - JAN/ABR 2019

IGREJAS *Saudáveis* PLANTANDO NOVAS IGREJAS



LIDERANÇA CAPACITADORA

MINISTÉRIOS ORIENTADOS PELOS DONS

CAMPANHA DE MISSÕES 2019



Igreja

Cristã Evangélica

ÍNDICE

- 5 Palavra do Presidente
- 6 Liderança Capacitadora
- 8 Missão Cristã Evangélica
- 10 Ministérios Orientados pelos Dons
- 12 Departamento Ministerial
- 13 COMOCEB
- 14 SETECEB
- 16 Lar Cristão Evangélico
- 18 Mulheres em Ação
- 19 Calendário 2019
- 20 Editora Cristã Evangélica
- 21 Plantação de Igrejas na ICEB
- 22 História da ICE Mata de São Manoel
- 24 Notícias das Regiões

Órgão Informativo Igreja Cristã Evangélica do Brasil

Presidente: Pr. Luiz César Nunes de Araújo

Capa, projeto gráfico e diagramação: Raphael de Freitas (Think - Marketing Digital)

Participam desta edição: Edc. Lilian Silveira; Pedro André C. de Alcântara; Pr. Abimael de Souza; Pr. Antonio Francisco Bezerra Martins; Pr. Antonio Manoel de Araújo; Pr. Eden Lopes Assis; Pr. Edilson Nunes de Lima Silva; Pr. Eliel Negrão; Pr. Felipe Diemes; Pr. Gerson Cabral da Costa; Pr. Gilberto Rodrigues Melo; Pr. Gilvane de Abreu Santos; Pr. Glauco Pereira; Pr. José Ailton Menezes de Paula; Pr. Joselias Soares Pessoa; Pr. Luiz André Barbosa; Pr. Luiz César Nunes de Araújo; Pr. Marcelo Lima de Moraes; Pr. Paulo Chaves Barbosa; Pr. Robson Lino de Arruda; Pr. Rogério Alves de Carvalho; Pr. Tiago Gomes Leite; e Pr. Wellington Batista.

Redatora: Valdenice Pimenta de Araújo – Coordenação de Comunicação Social

Produção: Think - Marketing Digital

Redação e Correspondência: ICEB - Av. Bernardo Sayão, 400 — Bairro Jardim das Américas – 1ª Etapa Anápolis - GO, CEP 75070-020 (61)3318-2092 / social@igrejacristaevangelica.com.br

Diretoria da ICEB (MEAN)
Presidente: Pr. Luiz César Nunes de Araújo
1º Vice-Pres.: Pr. Darci Júnior
2º Vice Pres.: Pr. Eduardo Bittencourt
1º Sec.: Pr. Ivanei Carlos Martins da Silveira
2º Sec.: Pr. Rogério Alves de Carvalho
1º Tes.: Pr. Hélio Alves Araújo
2º Tes.: Pr. Marcos Vinicius de Oliveira





“Assim, toda árvore boa produz frutos bons, porém a árvore má produz frutos maus.” Lc 7.17

Queridos irmãos e irmãs,

No final do Sermão do Monte, Jesus chama a atenção dos ouvintes para a identificação de falsos profetas (Mt 8.15-23). De forma bem didática, Ele ensina que, assim como árvores saudáveis eram reconhecidas por seus bons frutos, os profetas espiritualmente sadios seriam reconhecidos por sua boa conduta.

Isso, inclusive, nos remete ao texto de Paulo que fala sobre o fruto do Espírito na vida do cristão, que é o amor, expressado em forma de “alegria, paz, longanimidade, benignidade, bondade, fidelidade, mansidão, domínio próprio” (Gl 5.22).

Como a igreja é a união e comunhão de vários filhos de Deus, ela pode ser reconhecida como saudável quando os seus membros, ou pelo menos a maioria deles, reflete o amor de Deus em suas vidas.

Porque se as atitudes de seus membros refletirem as obras da carne, “adulterio, fornicação, impureza, lascívia, idolatria, feitiçaria, inimizades, porfias, emulações, iras, pelejas,

dissensões, heresias, invejas, homicídios, bebedices, glotonarias, e coisas semelhantes a estas” (Gl 5.19-21), dificilmente essas pessoas conseguirão plantar novas igrejas. Ou, se ainda insistirem, provavelmente sua congregação já poderá nascer doente, trazendo consigo pecados e vícios da “igreja mãe”.

A igreja que deseja plantar outra igreja precisará refletir, então, sobre a sua santificação. As providências de levar o povo de Deus a identificar pecados, a arrepender-se, a confessar e a abandonar as práticas do “velho homem” conduzirão a igreja ao caminho da saúde espiritual.

Esta edição do O Cristão Evangélico, dentre outros assuntos, continuará a abordar o tema “Igrejas Saudáveis Plantando Novas Igrejas” sob diferentes aspectos.

Vale a pena conferir!

No amor de Cristo,



Valdenice Pimenta

Redatora



Igrejas saudáveis plantando novas igrejas

Olá meus irmãos. Esta é a primeira oportunidade que tenho de me dirigir ao povo Cristão Evangélico através deste jornal. Inicialmente exponho diante dos irmãos o meu temor e tremor em dirigir mais uma vez a nossa denominação, juntamente com os meus pares da Mesa Executiva. Conto com as orações de todos a meu favor. Por favor, intercedam por todos nós da liderança.

Dos vários objetivos que temos um deles, e talvez o maior deles, seja o de plantar novas igrejas, no Brasil e no mundo.

Relatos e pesquisas têm demonstrado que as denominações que se propõem em plantar novas igrejas, são mais sadias espiritualmente. Elas se sentem mais adequadas ao projeto de Deus, na maioria das vezes. Por isso, no contato que tenho tido com líderes de outras denominações, tenho percebido a mesma motivação em plantar novas igrejas.

É possível que uma denominação que abdica de sua missão de plantar igrejas, deixe de crescer ou até diminua. Uma denominação e suas igrejas podem ficar envoltas em seus problemas internos tão somente, o que, por si só é uma derrota espiritual. Erguer os olhos e ver os campos brancos para a ceifa, conforme Jesus, elimina até mesmo questões urgentes (como a fome, no caso de Jesus) em função de um alvo maior (Jo 4.31-38). Denominações sadias abrem novas igrejas e abrir novas igrejas pode gerar vigor e saúde às denominações.

Já podemos perceber este mesmo sentimento em nossas regiões e igrejas e pastores. Novas igrejas já começaram a ser plantadas. Não resta dúvida de que Deus poderá contar com a ICEB neste propósito maior de salvar pessoas, pois se queremos salvar um povo deve-

mos plantar uma igreja no meio dele.

Juntamente com este desafio de abrir novas igrejas, temos outro não menos importante, que é o da revitalização de nossas igrejas. Temos centenas de igrejas, mas grande parte delas não cresceu nos últimos anos. Para fazer frente a esta realidade a Mesa Nacional tem incentivado que os seus pastores e igrejas encontrem caminhos bíblicos e estratégicos para que as igrejas se desenvolvam. Dentre as várias possibilidades o princípio de crescimento denominado Desenvolvimento Natural da Igreja (DNI) tem sido considerado como um princípio bíblico e muito equilibrado. Em uma pesquisa feita em mais de mil igrejas em todo o mundo se descobriu que as igrejas que mais crescem têm marcas de qualidade que as distinguem das demais, que são: Liderança capacitadora, Ministérios orientados pelos dons, Estruturas eficazes, Evangelização criativa, Grupos pequenos, Cultos inspirativos, Espiritualidade contagiante e Relacionamentos marcados por amor fraterno. A ICEB tem procurado apresentar estas marcas aos pastores e igrejas. Em sua agenda para 2019 a denominação buscará desenvolver cada uma das marcas, incentivando que cada pastor e igreja conheçam este princípio de desenvolvimento da igreja.

Que Deus nos ajude a termos igrejas sadias, mas também, enquanto vamos nos desenvolvendo no âmbito da igreja local, plantemos novas igrejas, também sadias, que por sua vez, plantarão outras.



Pr. Luiz César Araújo

Presidente da ICEB

LIDERANÇA CAPACITADORA

uma marca de ministérios
bem-sucedidos

“Então, designou doze para estarem com ele e para os enviar a pregar” (Mc. 3:14)

LIDERANÇA CAPACITADORA é a “Marca de número um” das igrejas que mais crescem em todo o mundo.

Essa afirmação é fruto da maior pesquisa já feita até hoje sobre crescimento de igreja e igrejas saudáveis, realizada por Christian A. Schwarz em mais de 50.000 igrejas, distribuídas em 70 países de 6 continentes. Todos os tipos de igrejas participaram, desde as mais tradicionais quanto as pentecostais, igrejas em contextos de perseguição religiosa e igrejas com total liberdade cristã.

Afinal o que significa Liderança Capacitadora? Segundo Schwarz, não se trata de líderes capacitados, pois esses não são tão raros de serem encontrados. Há pastores que possuem muita bagagem teológica, várias especializações e alguns possuem inclusive muitos talentos naturais. Todavia, do ponto de vista de ação ministerial junto as suas comunidades, são centralizadores, detentores exclusivos de uma capacitação que não é compartilhada. O grande diferencial das igrejas que estão em franco crescimento está na figura de seus líderes que enxergam o potencial das pessoas a sua volta, oferecem capacitação e delega funções de acordo com seus dons específicos dentro da igreja local.

Há uma frase atribuída a Henry Ford que diz o seguinte: prefiro ter dez homens para fazer o trabalho do que fazer o trabalho de dez homens. No texto que encabeça esse artigo, vemos Jesus escolhendo doze discípulos e a primeira tarefa deles era “estarem com ele”. O caminhar com Jesus por três anos, tendo-o como mestre, fez daqueles homens (alguns deles iletrados) grandes líderes com alto poder de influência, a ponto de serem chamados de “colunas da igreja” (Gl. 2:9). Uma coisa é o pastor assumir para si todas as atividades de uma igreja, outra é encontrar pessoas,



“Então, designou doze para estarem com ele e para os enviar a pregar” (Mc. 3:14)

caminhar com elas e treiná-las para dividir essas tarefas. Pense nos resultados das duas modalidades de liderança...

Schwarz em seu livro *Desenvolvimento Natural da Igreja* (2010, P. 24) faz a seguinte declaração sobre esta questão: Os líderes de igrejas que crescem concentram seus esforços em capacitar outras pessoas para o ministério. A ideia de capacitação como tarefa essencial de um pastor não é uma novidade ou modismo dos dias atuais, mas uma prática muito visível no Novo Testamento, tanto na vida de Jesus quanto nas dos Apóstolos.

De modo prático, poderíamos dizer que o líder cristão que deseja ver sua igreja saudável, e crescendo em números, deverá assumir para si a responsabilidade de oferecer capacitação, através de convivência próxima e treinamentos específicos. Igrejas que estão crescendo de modo saudável vivem um ciclo constante de discipulado, onde pessoas são capacitadas e capacitam outros sobre os quais exercem influência. Nas palavras de Paulo a Timóteo: e o que de mim ouviste de muitas testemunhas, transmite-o a homens fiéis, que sejam idôneos para também ensinarem os outros. (2 Tm. 2:2)

Reconhecemos que nem todos os pastores têm dons tão fortes na área de liderança e ensino. Todavia não precisam estar à frente de toda capacitação de toda a equipe que precisam para o desempenho do ministério. É possível manter uma postura humilde, dependente e visionária, sendo capaz de fomentar e delegar esta capacitação a outros que podem

fazê-lo na vida da igreja. Esse processo de capacitação pode ser também realizado através de parcerias com seminários e outras instituições. Em nosso contexto temos o SETECEB que oferece muitas opções de cursos, como por exemplo o CTM. Além disso, há um projeto da nossa Editora Cristã Evangélica que leva cursos de capacitação para professores até às igrejas locais. Enfim a expressão de Jetro continua valendo nos dias atuais: ...tu só não o podes fazer - Êx 18.18. Mas podemos delegar, pedir ajuda para a capacitação dos crentes.

O DNI (Desenvolvimento Natural da Igreja) é uma ferramenta que atualmente é oferecida às igrejas. E a sua Marca Número Um esclarece que pessoas amadurecidas pelo discipulado e treinamento (capacitação) se tornam produtivas na igreja local. Ou seja, a qualificação dos cristãos nesse processo redundará automaticamente (naturalmente) na geração de novos membros dentro da comunidade onde estão inseridos. Cristãos saudáveis, maduros, capacitados geram outros cristãos.

Que o Senhor nos ajude a cumprir na íntegra a Grande Comissão, que inclui não somente o fazer discípulos, mas também ensiná-los a guardar todas as coisas que Jesus nos ordenou.



Pr. Antonio Manoel

ICE Pq. Amazônia



Missão
Cristã Evangélica

A Missão Cristã Evangélica (MCE) é uma agência missionária da Igreja Cristã Evangélica do Brasil que procura seguir o exemplo de Jesus, que pregava o evangelho do reino e fazia o bem (Mt. 9.35).

CONHEÇA MAIS A MCE

Sendo assim, adota como princípio filosófico ter como principal tarefa a pregação e o ensino da Palavra entre todos os povos, bem como a utilização de todos os meios possíveis para a tradução da Bíblia e a cooperação entre trabalhos transculturais de plantação de igrejas. Também, como demonstração de amor e cuidado e como um meio para Jesus Cristo ser conhecido, sempre que necessário e possível a MCE buscará desenvolver projetos sociais.

Além disto, a MCE tem o princípio de ser uma agência missionária que sirva uns aos outros e ao próximo de modo real e concreto, com humildade. Portanto, a Missão trabalha para que a postura de seus integrantes frente ao trabalho e relacionamentos entre os missionários seja a de servo, onde nenhuma tarefa seja considerada humilhante e não haja a busca de status entre os demais, começando pelos que ocupam cargos de liderança (At 17.24-25; Mt 23.8-12; Mc 10.32-45; Ef 4.11-13).



ATIVIDADES DA MCE



Missão
Cristã Evangélica

Por meio de sua equipe de base, a MCE prioriza disponibilizar aos seus missionários cinco frentes de ações:

- **Mobilização** – Nesta área, a Missão utiliza sua estrutura para alcançar nossas igrejas e seus líderes, a fim de despertar a vocação missionária no meio cristão evangélico, levantar intercessores e mantenedores para o trabalho missionário em todas as igrejas e regiões onde a ICEB está presente. Para o trabalho de mobilização, os integrantes da equipe de base participam de cultos de missões e conferências missionárias, e fazem de divulgações através de folders, cartas, mensagens e e-mails;
- **Administração** – A MCE administrar os recursos advindos das igrejas e mantenedores individuais, conforme seu orçamento e projetos, e se esforçar para oferecer um bom trabalho de logística e consultoria tanto para a saída dos missionários ao campo como para a sua manutenção, fazendo uma ponte entre agência-missionário, agência-igreja e missionário-igreja;
- **Cuidado pastoral** – A ICEB valoriza e estimula o

cuidado pastoral de seus obreiros, por isso a MCE realiza o acompanhamento e a disciplina de seus missionários sempre em conjunto ao Departamento Ministerial da ICEB, porém de maneira mais especializada, considerando a realidade missionária e de campo;

– **Consultoria antropológica e de projetos** – A Missão oferece consultoria na área de contextualização e aprendizado de línguas aos seus missionários. Quando não for possível alcançar necessidades específicas, buscará apoio e orientações com outras organizações especializadas, a fim de que o trabalho de comunicação do evangelho e plantação de igrejas seja o mais adequado possível ao contexto transcultural.

– **Elaboração de projetos** – Neste quesito, a Equipe de Base desenvolve projetos próprios da MCE e orienta os missionários na elaboração de seus projetos pessoais oferecendo orientações, consultoria e possibilidades de parcerias e captação de recursos.



CAMPANHA DE MISSÕES 2019 ADOTE A MCE!

A Igreja Cristã Evangélica, por intermédio da MCE, tem enviado missionários para diversos campos no Brasil e no mundo. Nossos missionários estão servindo com o compromisso de anunciar o Cristo crucificado e pela plantação de novas igrejas em campos transculturais.

Nosso desejo é que a Missão Cristã Evangélica seja um canal de apoio as igrejas cristãs evangélicas para que cumpram sua missão de enviar missionários para o mundo todo e assim cumprir a tarefa da evangelização mundial.

Junte-se a nós adotando a MCE como sua casa de missões.

Você e sua igreja podem participar conosco:

- sendo um intercessor. Diariamente, apresentando nossos projetos e missionários ao Senhor através da oração.
- sendo um mantenedor. Você pode adotar nossos missionários e participar diretamente do sustento pessoal deles.

- doando apenas R\$ 30,00 por mês. Desta forma você pode participar dos trabalhos de base, contribuindo com: a confecção de todo o material de mobilização; com a estrutura da base; o cuidado do missionário, que é realizado através de visitas periódicas e aconselhamento pastoral; e com os projetos de plantação de igrejas transculturais, como a plantação de uma igreja indígena, plantação de igrejas na Europa, projeto Piauí, projetos de curto prazo e treinamentos de obreiros na África.

Diante desses desafios e necessidades, convidamos a todos os cristãos evangélicos para que adotem a MCE como sua Casa de Missões.



Pr. Glauco Pereira

Diretor Executivo da MCE

MISSAOMCE@IGREJACRISTAEVANGELICA.COM.BR
(62) 982410660

MINISTÉRIOS ORIENTADOS PELOS DONS

A Igreja Cristã Evangélica do Brasil tem incentivado suas igrejas a conhecerem e a desenvolverem o princípio de desenvolvimento da igreja denominado DNI (Desenvolvimento Natural da Igreja). Nele cada comunidade é impulsionada a buscar as oito marcas de qualidade das igrejas que mais crescem no mundo, que são: Liderança capacitadora, Ministérios orientados pelos dons, Espiritualidade contagiante, Estruturas eficazes, Culto inspirador, Grupos pequenos, Evangelização criativa e Relacionamentos marcados por amor fraternal.

Dentre essas maravilhosas marcas permitam-me conversar com os irmãos sobre uma delas, a de Ministérios orientados pelos dons.

Todo salvo deve servir em uma área designada por Deus. Não depende dele o escolher o seu serviço, mas tão somente obedecer. Para este trabalho Deus dá aos seus servos os dons, ou seja, a capacitação espiritual para o cumprimento do seu propósito. Quando cada crente serve de acordo com seus dons, ele serve melhor, de maneira mais completa, frutífera e realizada.

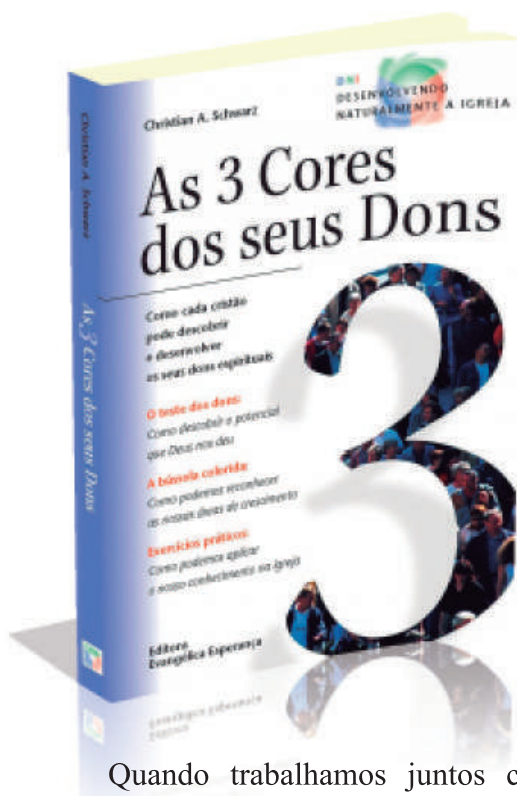
Na pesquisa feita por Christian Schwarz sobre as marcas de qualidade das igrejas que mais crescem no mundo, descobriu-se logo de início que a maior parte dos crentes nem mesmo conhecia os seus dons. Assim, na maioria das igrejas, o trabalho de Deus não era feito de forma adequada.

A pesquisa revelou também que quando uma pessoa serve de acordo com o seu dom ela é mais feliz. Os dons nos impulsionam a fazer o que mais gostamos e nos sentimos adequados. Como Deus sabe fazer tudo direitinho para o nosso bem e para a nossa felicidade!

O Apóstolo Paulo gastou um bom tempo escrevendo sobre os maravilhosos dons que Deus dá ao seu povo. Segundo ele, a manifestação do Espírito é dada a cada um para o que for útil, proveitoso. Ninguém recebe um dom por acaso, mas por um propósito especial de Deus (1Co 12.7). Mesmo sendo vários dons,

um só e o mesmo Espírito opera todas estas coisas, distribuindo particularmente a cada um como Ele quer e não como nós queremos (1Co 12. 11). Deus, unicamente, é quem coloca em nós a capacitação para servi-lo (1Co 12.18). Sendo assim, a nossa resposta ao Senhor deve ser a de ser fiel ao Seu investimento em nossa vida. Podemos e devemos desenvolver os dons que Deus nos der em nosso ministério, mas jamais poderemos adquiri-los sem que Deus nos queira dar.

Paulo também nos informa que os nossos dons nos unem em serviço aos demais irmãos. Há uma interdependência entre os servos do Senhor visto que somos membros uns dos outros (Rm 12.5 e 1 Co 12.27).



Quando trabalhamos juntos com os demais do corpo de Cristo, nos tornamos as mãos e os pés de Cristo no mundo hoje. Quando falhamos em dar nossa contribuição, ou tentamos fazê-la sozinhos, impedimos o crescimento do ministério e da mensagem de Jesus. Nós somos seu corpo. Assim cada um de nós precisa dos outros para, juntos, cumprirmos o ministério de Cristo.

Finalmente o autor bíblico nos informa que a variedade dos dons espirituais na igreja gera uma diversidade de ministérios. Somos interdependentes, mas não somos iguais (1Co 12. 25). A variedade de dons demonstra o quanto nosso Deus é poderoso e sábio para com a sua igreja. O mesmo espírito derrama diferentes dons para funções variadas. Isso é maravilhoso. Precisamos ser unidos, mas a nossa unidade não anula a nossa diversidade no serviço do Senhor.

Nós fomos criados para boas obras (Ef. 2: 10). Deus tem uma agenda para nós e promete nos capacitar para cumpri-la. Vamos fazer aquilo para o que fomos singularmente designados a fazer. Nós fomos feitos para glorificar a Deus com serviço efetivo e qualitativo.

Paulo escreve em 2Co 4.7 “Temos, porém, este tesouro em vasos de barro, para que a excelência do poder seja de Deus, e não de nós”. Em outras palavras, o poder para nosso ministério não vem em definitivo de nós mesmos, mas do Espírito Santo. Você pode ser um excelente

líder, mas só Deus pode lhe dar a direção de que você precisa. Seja qual for seu dom espiritual, você precisa apoiar-se na força e na orientação de Deus para poder causar impacto na vida das pessoas.

A igreja precisa de cada um de nós e é certo que não podemos fazer tudo sozinhos. Nós fomos feitos para fazer a igreja juntos. Ela é a união da intervenção de Deus na terra, unindo pessoas no mesmo propósito, a sua própria edificação.

Pronto, sabedores disto cada igreja da ICEB está sendo incentivada a aplicar junto aos seus membros e congregantes o teste dos dons, a orar para que Deus derrame mais dons sobre o seu povo e a permitir que cada servo do Senhor seja um instrumento de Deus para a edificação da igreja onde frequenta. Que Deus nos ajude neste propósito.



Pr. Luiz César Araújo

Presidente da ICEB





“...Bem-aventurados os mortos que, desde agora, morrem no Senhor. Sim, diz o Espírito, para que descansem das suas fadigas, pois as suas obras os acompanham”

Apocalipse 14. 13b

No dia 19 de setembro de 2018 foi recolhido aos braços do Senhor, o nosso amado irmão e amigo, Pr. Milson Alderico de Oliveira, conhecido por muitos como “Beleza”. Ele e família foram surpreendidos por um câncer no intestino por um médico em São Luiz de Montes Belos – GO e, depois, seguiu para o tratamento em Brasília - DF. A luta dele contra a doença durou três meses. O Pr. Milson nasceu em 30 de dezembro de 1960 e morreu com os seus 57 anos. Natural de Jaraguá – GO e convertido ao Evangelho de Jesus Cristo em nossa Igreja em Pirenópolis – GO. Nessa Igreja ele foi presbítero e servia a Jesus com muita alegria, sempre animado e muito comunicativo.

Ele era casado com a irmã Luzia de Araújo Oliveira e com ela teve três filhas: Dulcilene, Maxilene e Halliny. Deixou também seis netos: Ester, Bianca, Alice, Calebe, Davi e Heitor.

Ele fez o Curso Teológico por Módulos (CTM) do nosso SETECEB (Seminário Cristão Evangélico do Brasil) e ingressou no Quadro Ministerial da ICEB no dia 17 de abril de 2001. Então, passou a servir ao Senhor Jesus como pastor na Igreja Cristã Evangélica de Palminópolis – GO, onde realizou um ministério muito abençoado e frutífero por 16 anos. Depois, o Pr. Milson foi pastorear a Igreja Cristã Evangélica em Aragarças – GO (divisa com Mato Grosso). Nessa igreja ele permaneceu por um ano e quatro meses.

Os trabalhos ministeriais de que gostava eram o da pregação do evangelho, o de visitação aos membros da igreja e não crentes, o de aconselhamento e o de evangelismo.

O Departamento Ministerial é imensamente grato a Deus pelo ministério que o Pr. Milson exerceu com muita alegria e prazer. Somos gratos a Deus por inúmeros pastores e amigos que, durante o seu tratamento, participaram ajudando-o financeiramente. Somos gratos a Deus pelas duas Igrejas em que ele pastoreou, elas estiveram presentes em todo esse tempo.

Oramos para que o nosso bondoso Deus continue consolando a nossa irmã Luzia e toda a família e fortalecendo a todos, dia a dia. Uma das filhas nos escreveu assim: “Ainda é difícil escrever palavras que testificam a dor da separação... agradecemos a cada oração feita, ligações, mensagens, visitas e ofertas que sustentaram a ele e a todos os familiares”.

E que Deus console e abençoe também a ICE Aragarças e demais irmãos que ainda sentem muito a ausência do seu amado o pastor.



Pr. Gilberto Melo

Diretor do DM



O JOVEM E A PLANTAÇÃO DE NOVAS IGREJAS

Estamos começando mais uma nova gestão da COMOCEB à frente dos trabalhos nacionais da mocidade durante o biênio de 2019/2020. É com muita gratidão e alegria no coração que encaramos mais este desafio, contando com as orações, conselhos e apoio de todos nossos irmãos. Seguiremos trabalhando para o nosso Senhor, servindo aos nossos irmãos, ajudando na estruturação das mocidades e na capacitação dos nossos líderes.

Além disso, temos o desafio de caminhar junto da nossa denominação nas metas denominacionais. E, ao pensar no assunto, me debrucei para refletir como a mocidade poderia ser relevante no processo da plantação de novas igrejas e na revitalização das já existentes. Observando nossas raízes históricas, a origem de nossa denominação passa pela dedicação de um jovem que, aos 26 anos de idade, deixou o seu emprego como engenheiro na Mina de Morro Velho, em Nova Lima – MG para desbravar o interior do país, distribuindo Bíblias, pregando o evangelho que ele próprio já havia abraçado e fundando as primeiras igrejas dos locais por onde passava.

Porém vejo que, mais importante do que demonstrar a força que a juventude traz, a nossa história nos mostra o poder que a Palavra tem, pois ela foi a fonte e o meio por onde tudo isso foi possível. Portanto, assim como ocorreu com o jovem engenheiro Frederico

C. Glass, creio que a nossa mocidade precisa primeiro de um encontro verdadeiro com o Senhor, sendo confrontados por sua Palavra. A verdade que ela traz nos liberta de uma forma arrebatadora, ao ponto de entendermos os verdadeiros propósitos para nossa juventude. Depois, é preciso viver essa verdade e levar a Palavra de Deus por onde formos, pois, se ali onde estivermos, seja onde for, vivermos verdadeiramente a santificação por intermédio do conhecer a Deus e a Sua vontade, vamos abençoar aos que estão ao nosso redor, contribuir de forma efetiva no trabalho local em nossas igrejas e, também, seremos usados no processo do Senhor em acrescentar à comunidade dos santos, dia após dia, os salvos.

Vejo que quando o apóstolo Paulo orienta a Timóteo para que ninguém despreze a sua mocidade o recado é também para o próprio ouvinte. Nós, jovens, precisamos não desprezar nossa mocidade ao perder tempo com vaidades e teorias vãs, mas dedicar toda a nossa força em conhecer e prosseguir em conhecer a vontade soberana do nosso Senhor. E, assim, seremos perfeitos e perfeitamente habilitados para toda boa obra, inclusive plantar novas igrejas!



Pedro André

Presidente da COMOCEB



O DESAFIO DE PREPARARMOS LÍDERES SAUDÁVEIS PARA IGREJAS E PLANTAÇÕES CONTÍNUA

Queridos irmãos, nosso Deus Soberano estabeleceu que o seu reino seria implantado no mundo através da igreja, esta família formada pelos discípulos de Cristo. Jesus deixou-nos a ordem de irmos por todo o mundo pregando o evangelho a todos, batizando os convertidos e disciplinando-os no ensino de todas as coisas que ordenou. Nessa ordem do IDE (Mt 28.18-20) nosso Senhor nos apresentou os valores, a visão e os veículos para cumprirmos esta missão.

Os valores são claros e sólidos: Jesus afirma categoricamente que toda a autoridade lhe fora dada no céu e na terra, portanto essa autoridade de Jesus define a fonte de nossos valores. Esses valores de Cristo registrados nas Escrituras são como trilhos fixos para o trem passar e podem ser sintetizados em adoração, ensino, cuidado e evangelismo.

A visão também é clara e sólida. Jesus ordena: Ide, portanto, e fazei discípulos de todas as nações. A visão é ir e fazer discípulos de todas as nações. Salomão nos ensina que não havendo visão o povo se perde (Pv 29:18). Quando uma igreja está sob a liderança de um líder sem visão, há confusão, rebelião. A visão é uma extensão dos valores. Visão é a receita para aqueles ingredientes presentes nos valores. Se o valor está centrado em Cristo como o redentor para qualquer pecador, logo a visão será uma consequência deste valor: levar Cristo a todos. Sem visão fundamentada em valor, pode se estar fazendo algo legal, na moda, mas não bíblico.

Jesus também nos deixou os veículos para o cumprimento desta missão: “batizando-os em nome do Pai, do Filho e do Espírito Santo; ensinando-os a guardar todas as coisas que vos tenho ordenado. E eis que estou convosco todos os dias até a consumação do século”. Batizar implica em chamar os convertidos ao compromisso público e coletivo. Ensinar significa discipular, doutrinar, ou seja, ensinar a guardar todas as coisas. Visão sem implementação é apenas um sonho. É preciso o maquinário, o processo, pra se transformar

esta visão em realidade. E os veículos estabelecidos por Deus de batizar, ensinar e evangelizar são materializados na Igreja de Cristo.

A igreja é o corpo de Cristo na terra, se queremos levar Cristo a bairros, cidades, estados e países temos de levar igrejas, plantar igrejas, inserir comunidades do reino em regiões não alcançadas. E igrejas são plantadas por igrejas saudáveis que enviam plantadores saudáveis para o plantio. O pastor plantador é uma figura essencial neste processo de plantação. A ordem de Cristo no IDE nos aponta dez características importantes que um plantador precisa ter:

1. Plantador tem que ser bíblico (debaixo de toda a autoridade de Jesus);
2. Plantador tem que ser disposto (ide);
3. Plantador tem que ser evangelista e discipulador (fazei discípulos);
4. Plantador tem que ter visão missionária (todas as nações);
5. Plantador tem que chamar pessoas ao compromisso (batizando-os);
6. Plantador tem que ter zelo teológico (em nome do Pai, Filho e Espírito Santo);
7. Plantador tem que ser um mestre (ensinando-os a guardar todas as coisas);
8. Plantador tem que ser perseverante (todas as coisas, todos os dias);
9. Plantador tem que ser íntimo de Cristo (estou convosco todos os dias);
10. Plantador tem que contemplar o final da tarefa (até a consumação dos séculos).

O nosso Seminário completará 81 anos de idade este ano (o Dia do SETECEB será dia 27 de abril) e sua história comprova sua importância para nossa Denominação, e para o reino de Deus, no despertamento e preparo de pastores, educadores, missionários e líderes para a formação de igrejas saudáveis, plantadores saudáveis e plantações de igrejas saudáveis.

E COMO ESTÁ O SEMINÁRIO ESTE ANO?

Queridos irmãos, assumimos a reitoria do SETECEB no começo deste ano e nesses primeiros meses pudemos sentir o tamanho do desafio e o tamanho do privilégio em tão honrada missão.

NOVOS PROFESSORES RESIDENTES

No fim do ano o SETECEB ficou sem cinco professores residentes (Pr. Luiz César, Pr. Cícero, Pr. Israel, Pr. Glauco e Professora Valdenice). Além de minha chegada, trouxemos o Pr. Gleiston, Pr. Klaus e Pr. Jessé Bispo para complementação do grupo docente. Além de professores, o Pr. Jessé Bispo será o capelão dos alunos e funcionários, o Pr. Gleiston atuará no apoio nos eventos e no curso “O Discípulo” e o Pr. Klaus coordenará o trabalho comunitário dos dos alunos (‘tarefão’) também apoiará nos eventos. Estamos também no processo para termos o Pr. José Humberto conosco a partir do segundo semestre. Os professores Pr. Franck, Pr. Ubiracy e Pr. Guilherme continuam conosco e motivados em trabalhar nesta próxima fase do SETECEB.

NOSSAS FINANÇAS

Minha admiração pelos reitores que me antecederam só aumentou ao compreender o tamanho do desafio que aqui encontramos para a manutenção dessa casa. Verifico que, de fato, o valor cobrado pelo SETECEB para as mensalidades dos alunos contém grande generosidade e senso de missão, uma vez que os valores cobrados não cobrem os valores gastos com cada aluno. O SETECEB depende de ofertas, da cota da MEAN e da locação e promoção de eventos para cobrir os custos mensais.

Finalizo este texto rogando aos irmãos que orem por mim, minha família e por todo o quadro de professores e funcionários do SETECEB. Faremos tudo o que pudermos para honrarmos este nobre desafio e para mantermos nossa bela tradição de seriedade e compromisso com o Reino.



Pr. Tiago Leite

Reitor do SETECEB



CONHEÇA NOSSOS CURSOS:



BACHARELADO
EM TEOLOGIA



MESTRADO



O DISCÍPULO



CURSO
TEOLÓGICO
POR MÓDULOS
CTM



CRESCENDO
NA PALAVRA
(EAD)



CURSO
BÁSICO DE
TEOLOGIA
CBT

Estude em um dos
melhores seminários
do Brasil!

HÁ 81 ANOS FORMANDO
PASTORES, MISSIONÁRIOS,
EDUCADORES
E LÍDERES CRISTÃOS

www.seteceb.com.br

(62) 3318-1088

faleconosco@seteceb.com.br





“ATÉ AQUI NOS AJUDOU O SENHOR” - 1 SM 7: 12

Assumi o Lar cristão como um desafio, sei que não será fácil, mas sempre creio na palavra de Deus quando nos diz que “Em Deus faremos proezas” (Sl 60.12^a).

O Lar Cristão Evangélico, como uma obra social da ICEB, tem o intuito de agradar a Deus levando alívio à dor de órfãos e de crianças em situação de risco.

Para alcançar esse objetivo, trabalhamos em três frentes.



1. O Abrigamento quando a criança é destituída do poder do responsável e a justiça a encaminha para o Lar Cristão (Instituto). Hoje, quando recebemos uma criança, o fazemos dentro de todos os parâmetros legais. Temos uma assistente social e um psicólogo que recebem a criança e realizam todos os processos determinados que a lei determina. Depois disto, a criança é então encaminhada para o cuidador (pai ou mãe social) dentro do próprio Lar Cristão.

2. A segunda frente é a República, que tem o objetivo de socializar jovens de 18 a 21 anos que vieram de um abrigamento. Estabelecidos dentro dos parâmetros legais, a república acontece em lugar fora da instituição e, hoje, ela é de homens e conta com dois jovens que estão sendo acompanhados por um assistente social e um psicólogo.

3. Por fim, o Lar Cristão realiza Projetos sociais, buscando alcançar a sociedade como um todo. Já temos em funcionamento, por exemplo, uma parceria com a Escolinha de Futebol que visa treinar tanto nossas crianças como crianças das igrejas e comunidade. Para participar, basta que os responsáveis de crianças interessadas façam suas inscrições na secretária do Lar Cristão. Além da Escolinha, o Lar Cristão oferece aulas de artes marciais e música para nossas crianças.

Creemos que podemos realizar muito mais se todas as nossas Igrejas se unirem a nós em favor das crianças. Juntos poderemos mudar o futuro das crianças que já são atendidas e de muitas outras que aguardam por nossas iniciativas. Você pode nos ajudar de algumas formas:

1. Sendo voluntário - se você quer ser um voluntário procure nossa Secretaria ou ligue para (62) 3318-1649 e tire suas dúvidas

2. Através de doações - podem ser de alimentos, produtos de limpeza, de higiene pessoal ou por doação em dinheiro (Banco do Brasil Ag. 3206-9 C/C:26953-0).

Queridos irmãos, unam-se a nós.



Pr. Felipe Diemes

Pres. - Lar Cristão Evangélico



O ministério de Mulheres em Ação tem como objetivo o apoio a todo e qualquer projeto da igreja, desenvolvido para a expansão do Reino de Deus.

Como liderança nacional nos unimos à MEAN no desafio de abrir 100 novas igrejas nos próximos 4 anos. Sabemos que o alvo é grande, mas o nosso Deus também o é, e a necessidade de expansão do Reino também é grande.

Olhando para a Bíblia podemos ver em João 4 a mulher samaritana que, após sua conversa com Jesus, desce até a cidade e começa o seu trabalho de divulgação daquele que era o Messias. O texto diz no verso 39: “Muitos samaritanos do povoado creram em Jesus por causa daquilo que a mulher relatou: Ele me disse tudo que eu já fiz!”. Creio que quando saímos do conforto das quatro paredes das nossas igrejas e começamos a anunciar tudo que o Senhor faz e fez por nós, principalmente nos dando uma nova vida, poderemos ajudar a expansão do Reino.

Olhamos para Lídia que, segundo o relato de Lucas em Atos 16 verso 11 a 15, era mulher comerciante que mantinha um grupo de mulheres em oração na beira do rio. Ela era temente a Deus e esperava algo para sua vida por isso se mantinha em oração. Ao ouvir o evangelho por meio de Paulo, creu e foi batizada, e não apenas ela, mas toda a sua casa. E,

ainda, levou a Paulo e seu companheiro para casa, mostrando hospitalidade. Sabemos que outras vezes Paulo esteve com ela e sua família e que em sua casa passou a ter uma igreja.

Muitas mulheres na Bíblia são citadas por manter grupos de oração em suas casas. Você também pode ter um. Não só com membros da igreja, mas com vizinhos, amigos e colegas de trabalho. Assim se começa uma igreja.

Muitas mulheres fizeram parte da história do início da ICEB. Mulheres que recebiam em suas casas homens de Deus e que anunciavam o Evangelho. Preparavam a casa, chamavam seus vizinhos para que quando o homem de Deus chegasse, todos pudessem ouvir as Boas Novas da salvação.

Qual o nosso papel então?

Nos dispomos ao serviço. Seja preparando e abrindo a casa para um grupo de oração, seja anunciando onde for, ou indo onde estão os perdidos, levando as Boas Novas, ou ainda ajudando financeiramente a manter algum trabalho ou obreiro.

Somos responsáveis para dizer: Eis-me aqui Senhor!

Estou pronta para servir.



Lilian Silveira

Líder Nacional de Mulheres em Ação





CALENDÁRIO 2019

TEMA ANUAL: IGREJAS SAUDÁVEIS PLANTANDO NOVAS IGREJAS

MAIO - Tema: Espiritualidade Contagante (Terceira Marca)

24 a 26 - Conferência Missionária – MCE/SETECEB

JUNHO - Tema: Estruturas Eficazes (Quarta Marca)

05 e 06 - Reunião da MEAN Executiva (dia 05) e Plena (dia 06)

16 - Aniversário da Revista Diadema Real

JULHO - Tema: Razões Para se Plantar Uma Nova Igreja

12 a 14 - Retiro de Pastores e Famílias - DM

15 a 30 - Projeto Férias para Jesus – MEAN/ SETECEB

Convenções Regionais

AGOSTO - Tema: Culto Inspirador (Quinta Marca)

Celebração dos 118 anos da ICEB - todas as regiões e igrejas

SETEMBRO - Tema: Grupos Pequenos (Sexta Marca)

Campanha Nacional de Missões - Missão Cristã Evangélica

OUTUBRO - Tema: Evangelização Criativa (Sétima Marca)

02 e 03 - Reunião da MEAN Executiva (dia 02) e Plena (dia 03).

12 - Aniversário do Lar Cristão (ICEG)

25 a 27 - Conferência Teológica - SETECEB

NOVEMBRO - Tema: Relacionamentos Marcados com Amor Fraternal (Oitava Marca)

Mês do Pastor e Família – Mulheres em Ação

Retiro Nacional das Mulheres em Ação

30 - Formatura – SETECEB

DEZEMBRO - Tema: Passos Para se Plantar Uma Nova Igreja

08 - Dia da Bíblia

25 - Natal

O Calendário 2019 completo pode ser consultado no site
www.igrejacristaevangelica.com.br/calendario-2019

Queridos irmãos,

A Editora Cristã Evangélica, ao longo de mais de 40 anos de ministério, tem se firmado em alguns pilares para nortear sua produção literária. O principal deles é o compromisso de expor a Palavra de Deus. O foco é “dizer o que a Bíblia diz”. Ainda quando escrevemos revistas de caráter temático, esforçamo-nos para ficar firmes no objetivo de realçar o texto bíblico, de modo a alcançar o que é principal em cada assunto.

A Editora, como missão, serve atualmente a mais de 35 mil igrejas, de 150 denominações, espalhadas pelos continentes americano, europeu, africano e asiático. Tal peculiaridade de seu ministério também baliza a produção para não tocar em detalhes próprios de uma ou outra denominação, e quando necessário, expõe as respostas bíblicas historicamente reconhecidas.

Por graça divina, sua produção dispõe de material didático para ensinar a Bíblia na igreja, na família, na escola e onde mais houver necessidade de apoio ao ensino da Palavra de Deus, de bebês a adultos, nas línguas portuguesa e espanhola.

Levando em conta esses critérios, oramos ao Senhor para que abençoe o que já foi produzido ao longo dos anos e, ainda, que nos leve a novas ideias e produtos para apresentar a Bíblia ao maior número de pessoas no Brasil e no mundo.



Pr. Abimal de Souza

Diretor - Editora Cristã Evangélica

A Editora Cristã Evangélica capacita professores

A capacitação de professores é uma área valiosa do ministério da Editora Cristã Evangélica. Desde a criação do Instituto de Educação John Barnett no ano passado, teve grande avanço e passou a atender pedidos de igrejas para treinamentos em todo o país. Confira na página seguinte.





Dia 16/02 na Igreja Cristã Paulistana, com apoio da MEAR SP. Teve 71 participantes oriundos das igrejas da Região SP. Ministraram as Educadoras Regina Ferreira, Leila Xavier e Pr. Luiz André.



Dia 09/03 na ICE de Ceres/GO. O curso foi ministrado pelo Pr. Ivanei e pela Educadora Lilian Cristina, contando com 35 participantes. Parabéns ao Pr. Guedes por promover este evento.



Dia 16/03, na Comunidade Cristã Una, Campinas/SP. Ministraram os Professores Moacir e Elisete Ramos. Foram 68 participantes, que eram professores das faixas infantis a adultos.



Dia 02/03 na Iglesia Bautista Betel de Katueté, Paraguai. Participaram dezenove líderes e mais alguns ouvintes. Quem ministrou o curso foi a irmã Francine Diaz, representante da Editora no Paraguai. Doravante a LIPPEN (Apec) se dispôs a apoiar os treinamentos e vendas no país.

“No sábado, saímos da cidade para junto do rio, onde nos pareceu haver um lugar de oração; e, assentando-nos, falamos às mulheres que para ali tinham concorrido, certa mulher chamada Lídia temente a Deus nos escutava; o Senhor lhe abriu o coração para atender às coisas que Paulo dizia”, Atos 16. 13-14. Além da conversão de Lídia, Lucas registrou no livro de Atos a possível conversão da jovem possessa e a conversão do carcereiro e de sua família. Na carta aos Filipenses, percebemos o cuidado e o carinho de Paulo para com a nova igreja, quando ele fez orientações necessárias para o fortalecimento da fé daqueles irmãos. Esse foi o registro do nascimento da Igreja de filipenses, num lugar nada convencional para se plantar uma igreja.

A pregação da Palavra de Deus, conversão de famílias e o cuidado pastoral estabelecem e edificam uma igreja em qualquer parte do mundo. No ano de 1924, o irmão João Alves e o Rev. Joaquim Passarinho saíram de Guarda Mor (hoje Novo Goiás), onde já existia uma Igreja

Cristã Evangélica, e foram em direção a uma região de fazendas, percorrendo, a cavalo, cerca de 50 km. O objetivo de João era anunciar o evangelho à sua prima Claudina Alves de Almeida. O resultado da viagem não poderia ser outro, o Senhor abriu o coração dessa mulher, e de seus dez filhos e o do esposo Silvestre Alves de Carvalho.

O caminho era extremamente difícil, a estrada era feita com a derrubada da mata e os automóveis eram raríssimos. Os “protestantes” ainda não haviam chegado e esporadicamente aparecia um padre ministrando os sacramentos, saindo da antiga capital, Cidade de Goiás, a uma distância de quase 100 Km.

Com a conversão de Claudina e de seus familiares, foi possível realizar os primeiros cultos nas casas. A assistência às famílias era feita pelo pastor da Igreja Cristã Evangélica da Cidade de Goiás, o Rev. Archibald Macintyre e sua esposa Dona Margarida. No dia 12 de agosto de 1928 foram batizados 11 irmãos, e em 1941 iniciou-se a Escola Bíblica Dominical. Temos registro



“A PREGAÇÃO DA PALAVRA DE DEUS, CONVERSÃO DE FAMÍLIAS E O CUIDADO PASTORAL ESTABELECEM E EDIFICAM UMA IGREJA EM QUALQUER PARTE DO MUNDO.”

que esses irmãos participavam assiduamente nas Convenções Espirituais da ICEB.

Com o passar do tempo, a igreja de família já não era pequena. Era necessário um espaço maior para reunir os irmãos e foi Claudina quem expressou o desejo de construir um templo. Com apoio do esposo ela escolheu um local de fácil acesso e mais elevado dentro da sua propriedade. Empreitaram a construção para um sobrinho, ainda não convertido, Hemetério Alves de Almeida. O construtor buscou as madeiras, lavrou e retirou as vigas. Temos relatos que os tijolos e as telhas foram fabricados por João Alves de Carvalho, filho de Silvestre e Claudina.

A igreja crescia e o primeiro espaço que fora planejado para realizar os cultos já não comportava os irmãos, por isso foi necessária uma nova construção. Em 1958, o construtor, Hemetério, já transformado pelo evangelho, liderou a nova construção. No prédio antigo funcionava a classe de EBD, que, segundo relatos, em 1951 iniciou-se uma escola primária, a primeira escola pública da região, que funcionou por longos anos. E em 09 de agosto do mesmo ano a Igreja se tornou autônoma.

Os irmãos saíam de longe para se reunir, a cavalo, de carro de bois, a pé e de trator. Em seu rol de membros a igreja chegou a ter mais de 200 membros arrolados. Muitos dos que converteram aprenderam a ler na Bíblia. Alguns filhos dessa Igreja são pastores do nosso Quadro Ministerial: Otoniel Alves Bueno (Toninho), Antônio Ferreira Bueno (Totó), Marcos Leandro de Carvalho, Rogério Alves de Carvalho, Cleiton César de Carvalho. Da

mesma forma, as educadoras e esposas de pastores: Clélia, Regina, Núbia, Kênia, Leile, Enilda, Cleide. E mais, pastores que servem em outras denominações: Nélio Bueno, Zacarias, Emiliano, Odilon, Abraão.

A ICE Mata de São Manoel, atualmente é pastoreada pelo Pr. Maurílio Garcia. Está situada no município de Sanclerlândia, continua em região de fazenda e está preservada em um terreno com casa pastoral.

Com quase 95 anos, a Igreja é bem atuante. Ao longo de sua existência plantou a ICE de Anicuns GO, ICE de Sanclerlândia, ICE de Xinguará-PA, ICE São Félix do Xingu PA e ICE de Santa Terezinha de Goiás. Em janeiro de 2013, um neto de Claudina (Domingos Alves de Carvalho), presbítero e membro da ICE Mata de São Manoel, residindo em Buriti de Goiás, com sua esposa, Cleres Aparecida Carvalho, iniciaram reuniões semanais em sua casa e, em fevereiro do mesmo ano, com apoio da Mear Centro Oeste, uma nova igreja foi plantada. A Congregação em Buriti de Goiás tem 20 membros.

A partir do relato bíblico, da história da ICE Mata de São de Manoel e de outras, podemos afirmar que é possível plantar Igrejas saudáveis em diferentes localidades, seja em capitais e regiões metropolitanas, seja em regiões ribeirinhas ou no sertão; perto ou longe. Igrejas, ainda que tenham idade avançada, geram filhas. Para isso é preciso disposição, pregação Bíblica e uma família convertida.



Pr. Rogério de Carvalho

ICE de Uberlândia



MEAR SÃO PAULO

A MEAR São Paulo tem desenvolvido suas atividades primariamente na capacitação de nossas ICE, fomentando e inspirando as Igrejas para crescer saudavelmente.

Em maio será realizado o Encontro das Igrejas, um piquenique no sítio, visando a comunhão e o fortalecimento dos irmãos.

ICE Vila das Mercês (Pr. Emmanuel Athayde) - Neste ano completou 59 anos e, para comemorar, realizou várias atividades na igreja para arrecadar fundo e fez uma reforma estrutural do templo, que foi reinaugurado no dia 17 março. Nesse período, continuaram envolvidos com missões, participando do sustento de seis missionários.

ICE Nova Vida (Pr. André Ramos) - Em 29/12/18 o Presidente da MEAR São Paulo, Pr. Luiz André, deu posse ao Pr. André Ramos como o novo Pastor Presidente da ICE Nova Vida, com a participação de amigos, familiares e pastores da região. Oremos pela direção e graça de Deus na condução do povo Dele que se reúne nessa comunidade.

ICE Francisco Morato (Pr. Hernani Pádua) - A Congregação de Francisco Morato está grata a Deus por tudo o que ele já tem feito. Em especial, pelas novas famílias que estão chegando, e pelo empenho da liderança e de toda a igreja em cada desafio que tem sido colocado.

ICE Praia Grande (Pr. Pedro Vieira) - Realizou, e 31/01 a 03/02, o Acampamento dos Adolescentes na Estalagem Terra Nova, em Nazaré Paulista. O preletor, Pr. Jucimar, abordou o tema "Supremo" baseado na Colossenses 1:15. Participaram 80 adolescentes.

ICE Florianópolis (Pr. Geraldo da Guarda) - Graças à bondade e fidelidade de Deus, e ao apoio de todas as igrejas da ICEB, desde o dia 23/12/18 a Igreja se reúne em seu templo próprio.

ICE Mandaqui (Pr. Luiz André) - O tema escolhido para 2019 foi "Amo Servir". E a igreja está bastante animada em alcançar o alvo de envolvimento de 50% da membresia em Grupos Pequenos até o meio deste ano. Celebramos, também, o batismo, a recepção de novos membros e o Retiro Espiritual da Juventude.

ICE Caiçara (Pr. Aristides Filho) - O trabalho dessa Congregação da Igreja Cristã Evangélica teve início no dia 29/10/2012, e hoje conta com 30 membros e 20 congregados.

Pr. Luiz André Barbosa
Presidente da MEAR São Paulo

MEAR CENTRO NORTE

Encontro de pastores discutindo “plantação de igrejas” - Foi dia 08/12, na ICE Alexandrina com o preletor Whashington que abordou o tema “Plantação de igrejas.

Batismo nas ICE Residencial América e ICE Paraíso – Foi dia 12 de dezembro. Que Deus continue frutificando os ministérios de nossa região!



Batismo ICE Paraíso



Batismo ICE Residencial América



ICE Leopoldo de Bulhões – Em 21/01, realizou um trabalho de evangelismo na Escola Estadual da cidade, por ocasião da abertura do ano letivo.

MEAR Centro Norte realiza Escola Bíblica Dominical Regional - Foi no dia 09/02, no SETECEB, com a presença de mais de 400 pessoas de todas as Igrejas da Região. O tema foi “Uma igreja com respostas para as demandas do séc. XXI”.

Encontro de Casais das ICE Boa Vista e ICE Boas Novas - Foi no dia 16/02, com a participação de 38 casais. O preletor foi o Pr. Reginaldo, da ICE Pirenópolis.

Posse de pastores - O Pr. Anderson foi empossado na Igreja Cristã Evangélica do Setor Sul, congregação ICE Jaiara iniciada com o apoio da ICE Brasília. E o Pr. Ilan, foi empossado como pastor auxiliar da ICE Jaiara.

Pr. Paulo Chaves Barbosa
Presidente da MEAR Centro Norte

MEAR PLANALTO

Tivemos neste trimestre varias atividades:

Posse do Pr Marcos ICE Águas Claras e ordenação do Pr Lucas:



Nova turma do CTM Brasília, estamos com 30 alunos:



Aniversário da ICE Vicente Pires e posse do Pr. Dígito como pastor auxiliar:



Posse do Pr. Cícero Muniz ICE Gama:



Dia do jovem cristão:



Pr. Gilvane de Abreu Santos
Presidente da MEAR Planalto

MEAR CENTRO OESTE

ICE Sanclerlândia – GO - Nos últimos três anos temos vivenciado a experiência com Grupos Pequenos, um processo longo de preparo e entendimento. Hoje, temos diversos grupos funcionando e a maioria deles com um grupo Kids. O Projeto de Grupos Pequenos tem sido uma importante ferramenta para promover o crescimento numérico e espiritual da nossa comunidade. Em maio próximo realizaremos nosso primeiro batismo do ano, é com regozijo que receberemos esses novos membros. Nossa equipe pastoral foi reforçada com a vinda do Pr. Castro Alves para fazer estágio conosco. Ele e o pastor Karlúcio, juntamente com suas esposas, coordenam o Ministério de Família.



ICE Sanclerlândia

Federação de Homens - IV Encontro de Homens da Região – Foi no dia 19/03 em Jussara (GO), com o apoio financeiro da MEAR Centro Oeste e logístico das igrejas que sediam e recepcionam os participantes com muito amor e dedicação.

Pr. José Ailton Menezes de Paula
Presidente da MEAR Centro Oeste

MEAR MATO GROSSO

Retiro Regional - Foi no período de 2 a 5/03, em Chapada do Guimarães MT, com o tema “E sua família, como está?”. Participaram cerca de 300 pessoas de todas as igrejas da Região. Os preletores foram a Educadora Cristã Aline Regina, o Pr Darci Jr, o Pr Gilmar, o Pr Mauricio, o Pr. Pablo e o Pr. Wosney. Foram dias maravilhosos de muita comunhão com Deus e com os irmãos.

Aniversário da ICE em Barra do Garças - Seus 14 anos foram comemorados nos dias 9 e 10/03. Louvamos a Deus por aquilo que Ele tem feito nessa igreja usando a vida do Pr Daniel e de sua esposa Januária.



MEAR Mato Grosso dá posse ao Pr. Wosney - Foi no dia 16/02. O Pr Wosney agora está à frente da ICE em Rondonópolis.



ICE em Barra dos Garças

Formatura da 1ª Turma do CTM - No dia 09/02 houve o Culto de Formatura da primeira turma do Curso Teológico por Módulos (SETECEB) em Cuiabá.

Enfim, louvamos a Deus por tudo aquilo que Ele tem feito em nossa Região.
Juntos Por Uma Região Mais Forte!

Pr. Robson Lino de Arruda
Presidente da MEAR Mato Grosso

MEAR MÉDIO NORTE

A liderança regional agradece muito ao Senhor que tem abençoado nossa Região. Todas as igrejas estão trabalhando para que o Reino de Deus seja estabelecido em cada cidade.

Mulheres em Ação Regional - Esse Departamento tem se esforçado para apoiar diversas atividades regionais para cada Departamento. Elas realizaram um encontro com os pastores e família, com a participação do Pr. Gilberto Melo, o encontro com os jovens, no Dia do Jovem Cristão Evangélico e outro em comemoração ao Dia da Mulher Cristã.

Notícias das Igrejas da MEAR Médio Norte - ICE em Ceres comemorou 1 ano da abertura da congregação em São Patrício, e realizou um encontro para capacitação dos professores da EBD, com a participação da Editora Cristã Evangélica. A ICE em Hidrolina - comemorou 66 anos de portas abertas na cidade. ICE em Uruaçu - realizou uma campanha de 7 dias de cultos com o tema “Renova-me, Jesus” e no final houve o batismo de 12 novos irmãos.



Irmãos batizados

Pr. Wellington Batista
Presidente da MEAR Médio Norte

MEAR NORDESTE

Eleição para cargos vagos na MEAR - Iniciamos o ano realizando eleição para dois cargos em vacância na nossa MEAR: para Vice-Presidente foi eleito o presbítero Alencar e para Primeiro Secretário foi eleito o Pr. José Wellington.

Retiro Regional de Jovens - Com o suporte da MEAR, a FEMOCE está se preparando para o seu Retiro anual, que será nos dias 19 a 21/04, em Fortaleza, com nome de “Nordestino”.

Abertura de novos campos - As igrejas da região têm se mobilizado na abertura de novos campos. A ICE Fortalezaense já está com duas congregações: ICE Siqueira (bairro de Fortaleza); e ICE Caucaia (região metropolitana), e a ICE Dunas iniciou um trabalho em Cascavel (cidade próxima de Fortaleza).

A ICE Picos - O Pr. Antonio José e sua esposa, irmã Antonia de Maria, fixaram residência em Picos para cuidar do trabalho que já conta com um grupo de 20 pessoas. Essa igreja é estratégica para a expansão da ICEB no Piauí. Como MEAR, estendemos nossa gratidão às igrejas parceiras na plantação da ICE Picos: ICE Novo Horizonte (igreja mãe), ICE Brasília, ICE Xinguara e MEAN.

Igrejas sem pastor - Temos duas igrejas sem pastor em nossa região: ICE Calvário (Ubajara) e ICE Estrela da Manhã (Nova Russas). Pedimos oração para que essas igrejas sejam supridas de obreiros.

Pr. Antonio Francisco
Presidente da MEAR NORDESTE

Aniversário da caçula – No dia 13 de abril foi realizado um culto de ação de graças pelo aniversário da ICE Nova Mossoró, congregação da ICE Abolição (Pr. Vicente). A congregação é dirigida pelo Pb Welton. Neste mesmo dia, a ICE Governador (Pr. Elias) também cultuou ao Senhor pelo seu 20º aniversário.

MEAR Nordeste II muda o nome para MEAR OESTE Potiguar – Foi no Concílio Extraordinário, realizado em fevereiro na ICE Central, em que todas as igrejas estavam representadas.

Café entre pastores – Foi realizado em 27/02, na ICE Vingt Rosado, com a presença do Pr. Gilberto (Departamento Ministerial) em nossa Região.

FEMOCE – Esse primeiro encontro foi realizado fevereiro, na ICE Central. O preletor foi o Pr. Israel Ramos, recém-chegado na Região. A nova liderança hoje é composta por Washington (Presidente – ICE Central), Ana Luíza (Vice-Presidente – ICE Belo Horizonte), Alyanne (2º Tesoureira – ICE Central), Félix (1º Tesoureiro – ICE Governador), Rebeca (1ª Secretária – ICE Vingt Rosado) e - Adriele (2ª Secretária – ICE Abolição).



Encontro Regional de Mulheres em Ação – Ocorreu em abril, na ICE Abolição, com o tema “Mentes Renovadas, Mulheres Transformadas”.

Congresso da Família – Realizado pela ICE Vingt Rosado (Pr. Antonio), no período de carnaval, abordando o tema “Fundamentos Bíblicos da Família”.

15º Aniversário da ICE Natal – O Culto de Gratidão foi realizado em 24/02, na Igreja que hoje é pastoreada pelo Pr. Gracia, tendo como preletor o Pr. Gilberto Melo (DM/ICEB).



Pr. Marcelo Lima de Morais
Presidente da MEAR Oeste Potiguar

MEAR SUDOESTE

Nossas Igrejas - A MEAR Sudoeste possui atualmente 14 igrejas autônomas e 8 congregações. A MEAR está acompanhando uma das igrejas que está em fase de sucessão pastoral, outras duas que estão em fase de revitalização e está em processo de plantação de mais duas igrejas:

- ICE Buena Vista, congregação da ICE Joao Pq. João Braz (Pr. Antonio Aparecido) com mais de três anos de atividades, no momento pastoreada pelo Pastor Dilson Caldeira dos Santos e com boas perspectivas de crescimento.
- ICE Aurora das Mansões (município de Senador Canedo) - congregação da ICE Pq. Amazônia, (Pr. Antonio Manoel), pastoreada pelo Presbítero Antonio Carlos, que completou em fevereiro o seu primeiro ano de existência.

Aniversário ICE Aurora das Mansões (congregação ICE Pq. Amazônia):

Dois grandes alvos de nossa Região para o ano de 2019:

1. Assistir aos obreiros de nossa região em suas necessidades por meio de reuniões de compartilhamento (uma vez no mês), oração, capacitação, troca de experiências e apoio psicológico aos pastores e suas famílias.
2. Investir em plantação e revitalização de igrejas de nossa região.



Pr. Antonio Manoel de Araújo
Presidente da Mear Sudoeste

MEAR SUDOESTE GOIANO

ICE Santa Helena de Goiás - “Um novo tempo...Um novo templo. ”. Abraçamos em 2016 um dos maiores que talvez já tenhamos enfrentado ao longo dos 42 anos da nossa história. Foi o da construção do novo templo. Optamos por um templo maior e, até aqui, temos visto a fidelidade do Senhor nessa obra.



Visão para abrir novas igrejas - Este é um dos principais alvos da ICE Santa Helena . Para isto, estamos promovendo Culto nos Lares, semanalmente, sempre com a visão de abrir uma nova congregação. E a cada dia o Senhor vai acrescentando mais almas.



Retiro Local com a Juventude: Os jovens têm se consolidado e vivido um novo tempo. E um dos marcos foi a realização do Retiro Local com a Juventude, com o tema “Identidade Cristã”.



Pr. Eden Lopes Assis
ICE Santa Helena de Goiás

MEAR TOCANTINS

Convenção Regional - na cidade de Miracema, no período de 02 a 04 de agosto — Estamos trabalhando uma expedição evangelística na cidade na semana da Convenção. Na sexta, dia 02, uma noite de “Louvor e Arte”, abrindo a convenção. No Sábado faremos uma última expedição evangelística no período da tarde. No domingo de manhã teremos culto, celebração da ceia e almoço de encerramento. Contaremos com a presença do Pr. Luiz César, presidente da ICEB.

Retiro Regional dos Jovens em Ação – ocorrerá em setembro, com o local e a data específica ainda sendo definidos.

Retiro Regional de “Homens de Valor” – Ocorrerá em novembro, em Palmas ou adjacências. Este trabalho nasceu na ICE de Araguaina (Betesta), sob a liderança do Pr. Tony Peterson e tem se transformado em um evento regional, sendo este o 3º. Encontro Regional.

ICE Paraíso do Tocantins - Buscando uma aproximação com a comunidade e a oferta do cuidado pastoral, está promovendo o “Projeto Amar & Servir”, junto à Escola Estadual Trajano Coelho Neto. Além dos irmãos trabalharem na reforma de salas e do ambiente escolar, em ações de instrução com base em Princípios Bíblicos junto aos alunos, pais e funcionários, duas vezes por semana, também estão realizando aconselhamentos individuais para melhor acompanhamento da realidade escolar, familiar e comunitária.

Primeira ICE de Palmas – No dia 13/04 realizou o I Fórum Jovem, com o tema “Jovens, Igreja e vocação na pós-modernidade”. O preletor será o Pr. Glauco Pereira, Diretor Executivo da Missão Cristã Evangélica (MCE).

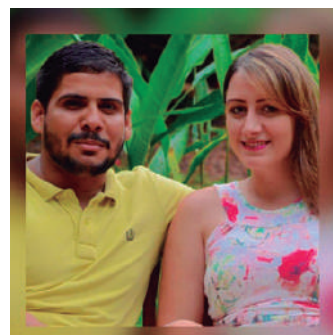
Pr. Gerson Cabral da Costa
Presidente da MEAR Tocantins

MICRORREGIÃO DO PARÁ

Autorização do estágio – O Pr. Edivaldo Ribeiro recebeu autorização para seu estágio pastoral em fevereiro de 2019. Tutoreado pelo Pr. Eliel Negrão, ele atuará como pastor auxiliar do Pr. Dêmio Albuquerque, iniciando uma congregação da ICE de Angélica, no B. Francilândia, em Abaetetuba.

Chegada de Missionários à Região – Chegaram à Abaetetuba o casal de missionários, Pr. Etienne e sua esposa Priscila, para a Congregação da ICE Bairro Angélica que surge na Comunidade Rural Curuperé. O Pr. Etienne terá o Pr. Eliel Negrão como seu tutor.

Construção de espaço para cultos – foi construído na Comunidade Ribeirinha Vila Belmiro, em Abaetetuba e inaugurado no dia 10/03/19. O espaço mede 10X5 m, com cadeiras e mesas plásticas, construído em um local cedido pela Comunidade. O trabalho é um Campo Missionário da ICE Abaetetuba, Bairro Algodoal, onde trabalha a Missionária Josiane Santos.



Casal Etienne e Priscila

Coordenador: Pr. Eliel Negrão
Coordenador da Microrregião Carajás

MEAR VALE PARAÍBA

Aniversário da ICE Vila Industrial - realizado no dia 15/12/18, com a presença do Pr. João Batista Cavalcante, do Pr. Valdemberg Viana (ICE Central de São José dos Campos e VPRES. MEAR Vale Paraíba) e do Pr. Antônio Rangel, ex-pastor da Igreja. O Coral de vozes masculino das ICE Central de SJC e o coral da casa de recuperação RAJ (“Resgatando Almas pra Jesus”) participaram do evento.



Visita da MEAR-VP à ICE Carioca – O Pr. Edilson Nunes, Presidente da MEAR-VP e Pr. Acácio Alencar, Secretário de Plantação e Revitalização de Igreja fizeram uma visita à ICE Carioca em fevereiro. Participaram de uma reunião de oração com os irmãos daquela amada igreja que tem caminhado para a emancipação com a graça de Deus.



Aniversário de 11 anos da ICE Cabo Frio – Foi comemorado nos dias 16 e 17/02/19, com a presença do Pr. Edilson Nunes (Pres. MEAR-VP) e do Pr. Acácio Alencar (Sec. Plantação e Revitalização da MEAR VP).

Pr. Edilson Nunes de Lima Silva
Presidente da MEAR Vale do Paraíba

MICRORREGIÃO CARAJÁS

CTM – Polo Xinguara - A MEAL e a Microrregião, em parceria com SETECEB, ofereceram mais um módulo do CTM em fevereiro deste ano, que já teve a adesão de novos alunos.

Educar para honra de DEUS - promovido pela ICE Xinguara, em comemoração ao aniversário dos seus 40 anos, e ministrado pelo Pr. André de Souza Lima. Com base no Curso, muitos membros foram impactados e resolveram colocar a mente, o coração e os braços para desenvolver projetos.

Educação Musical por Princípios – No dia 04/02, iniciou-se o projeto “Educação Musical por Princípios”, com apenas dois alunos. Foi elaborado pelo ministro de música e aluno do CTM Almiro do Amaral. Esse Projeto visa atender crianças e adolescentes que sejam alunos matriculados nas escolas públicas do Município, em contra turno escolar, e vai muito além do assistencialismo pois vai atingir a autoestima, o intelecto, as habilidades e a vida espiritual. Teve início com apenas dois alunos e depois de um mês e meio de curso já conta com 10 alunos.

Pr. Joselias Soares Pessoa
Coordenador da Microrregião Carajás

EDIFICAÇÃO

DE UM MINISTÉRIO SAUDÁVEL

I COR 3:10



RETIRO DO QUADRO MINISTERIAL E FAMÍLIAS

DE 11 A 14/07/19

Local: SETECEB

PRELETORES:

Pr. Marcelo Coelho - Capelão na Univ. Mackenzie

Pr. Guilherme Zimbrão Paim - SETECEB



Igreja
Cristã Evangélica



Departamento
Ministerial



WWW.IGREJACRISTAEVANGELICA.COM.BR
INSTAGRAM.COM/ICEB.OFICIAL